



IO1 – Úkol 1

Metodický rámec

Příručka

Shrnutí

Následující oddíly, které jsou součástí této příručky, jsou popsány dle jejich metodických záměrů:

1 Církulární ekonomika (CE)	1
2 Ústřední témata	13
3 Cílová skupina	14
4 Příklady nejlepší praxe	16
5 Národní zprávy	17
6 Intelektuální výstupy	18

Tento dokument je určen k dalšímu doplňování. O metodice projektu se bude nadále jednat a diskutovat a bude se dále rozvíjet na projektových setkáních.

1 Cirkulární ekonomika (CE)

Metodický cíl: Získání všeobecného povědomí o cirkulární ekonomice (oběhovém hospodářství). Je nezbytné dosáhnout obecného pochopení a postoji k oběhovému hospodářství v rámci partnerství projektu CLAY.

1.1. Definice a koncept

Metodický cíl: Tento oddíl nabízí obecnou definici a koncept cirkulární ekonomiky v projektu CLAY.

Ve vědecké literatuře a odborném tisku se používá více než sto různých definic pojmu cirkulární ekonomika. Tolik různých definic se používá proto, že se tímto konceptem zabývají rozličné skupiny vědců a odborníků¹. Filozofové zdůrazňují jiné aspekty tohoto konceptu než finanční analytici. Různorodost takových definic navíc znesnadňuje měřitelnost cirkularity.

V rámci projektu CLAY definujeme cirkulární ekonomiku následovně: Cirkulární ekonomika je systematický přístup k ekonomickému rozvoji, jehož cílem je prosperita obchodu, společnosti i životního prostředí – tedy tří základních pilířů udržitelnosti: ekonomika, ekologie a sociální rozměr. Na rozdíl od lineárního modelu „vzít-použít-vyhodit“ se oběhové hospodářství z podstaty snaží o regeneraci a cílem je postupné odstranění vazby růstu na spotřebu neobnovitelných zdrojů. Proto je oběhové hospodářství modelem produkce a spotřeby, které zahrnují sdílení, pronájem, opětovné používání, opravování, renovaci a recyklaci existujících materiálů a výrobků po co nejdelší dobu. A zároveň nové náhledy a změny ve výrobě a obchodování s těmito produkty. Tímto způsobem dochází k **prodloužení životního cyklu produktů**. V praxi oběhové hospodářství představuje **minimalizaci odpadu**. Pokud produkt dosáhne konce svého životního cyklu, pak, pokud je to možné, zůstává materiál, ze kterého je vyrobený, pokud možno v oběhu. Materiály lze efektivně opakovaně používat, čímž **se vytvářejí další hodnoty**. Toto představuje odklon od tradičního lineárního ekonomického modelu, který je založen na cyklu „vzít-použít-vyhodit“ a spoléhá na velké množství levného a snadno dostupného materiálu a energií.

Definice oběhového hospodářství se často zaměřují na použití přírodních surovin či systémovou změnu. Definice, které se zaměřují na využívání zdrojů, se obvykle řídí přístupem 3-R:

- Redukce/nahrazení (minimalizace používání neobnovitelných surovin, nahrazování případných nebezpečných materiálů a výrobních postupů)
- Opětovné používání (maximalizace opětovného využívání výrobků a jejich částí)
- Recyklace (vysoce efektivní opakované využívání surovin)

¹ J. Kirchherr, D. Reike, M. Hekkert: Conceptualizing the circular economy: An analysis of 114 definitions. In: Resources, conservation and recycling, 2017.

Nadace Ellen MacArthur Foundation² (EMF) patří mezi významné neziskové organizace v oblasti cirkulární ekonomiky, vznikla v roce 2010 a usiluje o „urychlení přechodu na cirkulární ekonomiku“.

Nadace nahlíží na cirkulární ekonomiku z pohledu principů **snížení množství odpadu a znečištění, opakovaného použití výrobků a materiálů a regenerace přírodních systémů.**³

➤ **ZBAVME SE ODPADU A ZNEČIŠTĚNÍ**

Jaké by to bylo, pokud by odpad a znečištění vůbec nevznikaly?

Cirkulární ekonomika identifikuje a upozorňuje na negativní dopady ekonomické aktivity, které ničí lidské zdraví a přírodní systémy. To zahrnuje i produkci skleníkových plynů a nebezpečných látek, znečištění vzduchu, půdy a vody, stejně jako strukturální znečištění jako je dopravní přetížení.

➤ **OPĚTOVNÉ VYUŽÍVÁNÍ PRODUKTŮ A MATERIÁLŮ**

Jaké by to bylo vybudovat ekonomiku, která věci využívá a ne pouze používá?

Cirkulární ekonomika dává přednost aktivitám, které zachovávají hodnotu ve formě energie, práce a materiálů. To představuje výrobu zaměřenou na dlouhou trvanlivost, opakované využití, možnost přepracování a recyklace, čímž produkty, součástky i materiály obíhají v rámci ekonomiky. Cirkulární systémy afektivně využívají materiály z přírodních zdrojů a vybízí k jejich nejrozumnějšímu využití, protože tyto cyklicky obíhají mezi ekonomikou a přírodními systémy.

➤ **OBNOVA PŘÍRODNÍCH SYSTÉMŮ**

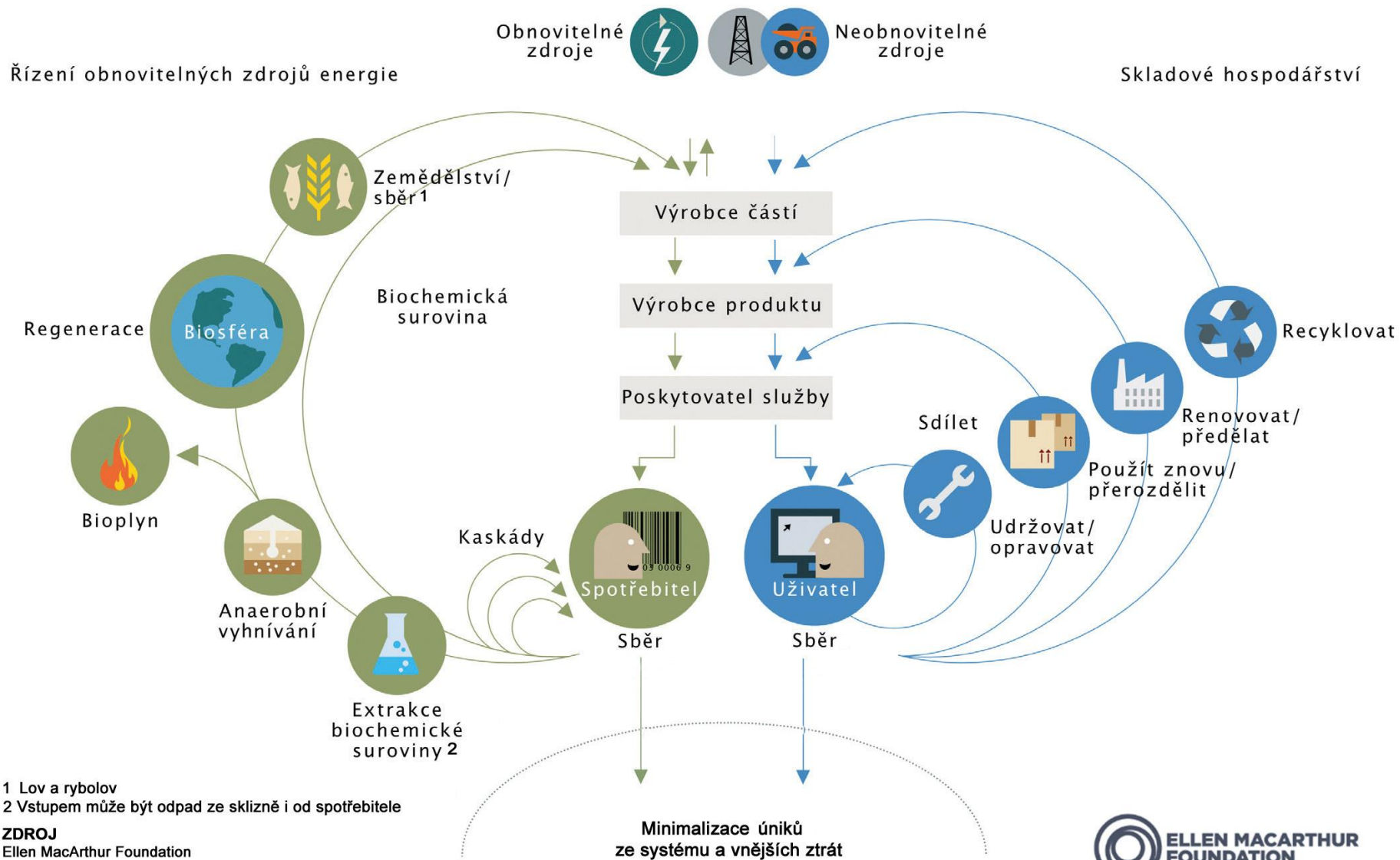
Jaké by to bylo, pokud bychom životní prostředí pouze nechránili, ale přímo aktivně zlepšovali?

Cirkulární ekonomika se vyhýbá využívání neobnovitelných zdrojů a udržuje či zlepšuje ty obnovitelné, například prostřednictvím navrácení cenných živin do půdy pro podporu regenerace, či využívání obnovitelné energie v kontrastu k závislosti na fosilních palivech.

Nadace EMF používá ke znázornění svého konceptu cirkulární ekonomiky následující diagram.

² Odkaz: <https://www.ellenmacarthurfoundation.org/>

³ Převzato z <https://www.ellenmacarthurfoundation.org/explore>



1 Lov a rybolov
 2 Vstupem může být odpad ze sklizně i od spotřebitele

ZDROJ
 Ellen MacArthur Foundation
 Circular economy systems diagram (February 2019)
 www.ellenmacarthurfoundation.org

Drawing based on Braungart & McDonough,
 Cradle to Cradle (C2C)



Definice napomáhající správnému pochopení diagramu:

- **UDRŽOVAT/OPRAVOVAT (& SDÍLET)** Tento nejzákladnější kruh technického cyklu představuje strategii, jak udržet produkty a materiály v užívání prostřednictvím prodloužení jejich doby životnosti po co nejdelší dobu, díky tomu, že jsou navrženy s ohledem na trvanlivost i možnost údržby a opravy. Déletrvající produkty pak mohou spotřebitelé mezi sebou sdílet, čímž využijí službu, kterou jim tyto produkty nabízejí, čímž se redukuje potřeba výroby nových produktů.
- **OPĚTOVNĚ POUŽÍT/ PŘEROZDĚLIT** Technické produkty a materiály lze mnohokrát opakovaně použít a přemístit je k novým uživatelům, buď v původní podobě nebo s menším vylepšením či úpravou. Nákupní portály, jako například eBay, jsou dokladem toho, že to funguje už dnes.
- **RENOVOVAT/PŘEDĚLAT** Opětovné zpracování a renovace jsou velice podobné, i když odlišné, metody obnovující hodnotu produktu. Když je produkt opětovně zpracován, je rozmontován na součástky a znovu sestaven (součástky jsou případně vyměněny) do stavu „jako nový“ se stejnou zárukou, jako zcela nový výrobek. Renovace je zejména kosmetický proces, v rámci něhož je produkt co nejvíce opraven, aniž by byl rozmontován a byly v něm vyměněny součástky.
- **RECYKLOVAT** Recyklace je proces, při němž je produkt rozložen zpět na původní materiály, čímž umožňuje (zcela nebo částečně) jejich opětovné zpracování a využití k výrobě nových produktů. I když toto je nepochybně důležitý postup v rámci cirkulární ekonomiky, tak ztráta vynaložené práce a energie, náklady nezbytné pro přepracování produktů a nezbytné ztráty materiálu znamenají, že se jedná o proces s nižší hodnotou než ty, které jsou blíže středu systémového diagramu, jako jsou opětovné použití a zpracování.
- **KASKÁDY** Tento okruh, v rámci biologického cyklu, odkazuje na proces užití použitých materiálů a součástek pro další účely a získání akumulované energie a materiálů. V rámci kaskády tento materiál postupně degraduje až do momentu, kdy musí být vrácen do přírodního prostředí jako živina. Kaskádou mohou být například bavlněné džíny, které se použijí na výplň nábytku, pak na izolační materiál, načež projdou anaerobním vyhníváním, aby mohly být navráceny do půdy jako živina.

BIOLOGICKÉ A TECHNICKÉ TOKY MATERIÁLU

První věcí, které si lidé na diagramu všimnou, je rozdělení na dvě oddělené poloviny, které představují **dva zásadně odlišné toky materiálu: biologický a technický**

Biologické materiály – uvedené v zelených cyklech v levé části diagramu – jsou materiály, které lze bezpečně navrátit do přírody po tom, co prošly jedním či více cykly použití, v rámci nichž posléze projdou biodegradací, po níž navrátí obsažené živiny zpět do prostředí.

Technické materiály – uvedené v modré pravé části – se nemohou navrátit zpět do životního prostředí. Tyto materiály, jako jsou kovy, plasty a syntetické chemikálie, musí cyklicky procházet systémem, aby jejich hodnota byla využita opakovaně.

PŘÍSTUP VERSUS VLASTNICTVÍ

Jednou konkrétní záludností diagramu je rozlišení **spotřebitele a uživatele**. V cirkulární ekonomice jsou to pouze **biologické materiály**, které lze považovat za **spotřebitelné**, zatímco **technické materiály** jsou **využívány**. Nedávalo by smysl, pokud bychom prohlásili, že naše pračky a auta spotřebováváme stejně jako potraviny. Toto je jemný, avšak důležitý rozdíl v našem postoji k materiálům.

Kromě toho vyvolává i otázky o **potřebě vlastnění produktů** způsobem, jakým to tradičně děláme. Jak prospěšné je vlastnit vrtačku, pokud jen potřebujete vyvrtat do zdi díru, abyste mohli pověsit obraz? **Důležitější než produkt sám, je přístup ke službě, kterou nám tento produkt nabízí**. Pochopení tohoto posunu v myšlení je základem mnoha kroků směřujících k posunu naší ekonomiky od lineární k cirkulární.

Organizace **Circle Economy**⁴ je další neziskovou organizací, která usiluje o usnadnění přechodu „měst a společností na praktickou a škálovatelnou implementaci cirkulární ekonomiky“. Organizace Circle Economy definovala **7 klíčových prvků** vedoucích k pochopení cirkulární ekonomiky, které budou důležité i v rámci projektu CLAY a jsou uvedeny níže.



Za účelem sjednocení termínů cirkulární ekonomiky organizace Circle Economy zmapovala nejrůznější termíny a definice používané více než dvaceti organizacemi – neziskovými organizacemi, vládními agenturami, konzultačními firmami, atd. Ty pak zapracovala do jednotlivých bodů. Po interpretaci a seskupení těchto různorodých termínů vyvstalo sedm klíčových prvků, které se týkají většiny termínů spojených s cirkulární ekonomikou. I projekt CLAY tyto prvky zahrne, jelikož vzešly z průzkumu jako nejlepší současné koncepty cirkulární ekonomiky.

⁴ Odkaz: <https://www.circle-economy.com/>

Následující oddíl popisuje 7 klíčových prvků a nabízí praktické příklady jejich praktického použití – průrazné startupy, společnosti a cirkulární profesi.⁵

1.2. Klíčové prvky cirkulární ekonomiky

Metodický cíl: Efektivní představení cirkulární ekonomiky cílové skupině. Poněkud abstraktní definice uvedená v oddíle 1. 1. bude „přetvořena“ do klíčových prvků, které budou vytvářet rámec všech projektů v rámci projektu CLAY.

Klíčové prvky jsou pilířem pro vytváření výukových materiálů v IO3. Didaktický přístup lze popsat jako metodiku „problém-řešení-aktivace“ Po představení obecného pohledu na oběhové hospodářství si cílová skupina uvědomí problémy, které přináší necirkulární přístup k sedmi prvkům, seznámí se s možnými řešeními a přínosy cirkulárního přístupu v praxi. Aktivováni jsou tak, že se jim názorně předvede, jak mohou sami přispět a zaujmout cirkulární postoj.

Je třeba si zapamatovat 7 klíčových prvků cirkulární ekonomiky:

⁵ Následující odstavec je převzat z <https://www.circle-economy.com/circular-economy/7-key-elements>

D		Design For the Future: V průběhu procesu designu je zapotřebí zaujmout systematický přístup, je zapotřebí vybrat správné materiály s přiměřenou životností a dalším budoucím využitím.
I		Incorporate Digital Technology: Objevte a optimalizujte využití zdrojů a posilujte propojení v rámci dodavatelského řetězce pomocí digitálních online platform a technologií.
S		Sustain & Preserve What's Already There: Udržujeme, opravujeme a upgradujeme již používané zdroje, abychom maximálně prodloužili jejich životnost a dali jim „druhý život“ pomocí strategií pro zpětný odběr tam, kde je to možné.
R		Rethink the Business Model: Zvažujeme různé možnosti, jak zvyšovat hodnotu a využít pobídky prostřednictvím obchodních modelů, které jsou založeny na interakci mezi produkty a službami.
U		Use Waste as a Resource: Využíváme odpady jako zdroj druhotných surovin a regenerujeme odpad, aby se dal dále používat či recyklovat.
P		Prioritise Regenerative Resources: Zajišťujeme efektivní využívání obnovitelných, znovu použitelných a netoxických zdrojů – jako surovin, materiálů a energie.
T		Team Up to Create Joint Value: Spolupracujeme v celém dodavatelském řetězci, interně v organizacích i ve spolupráci s veřejným sektorem na zvyšování transparentnosti a tvorbě společné hodnoty.

D: VYTVÁŘÍME DESIGN PRO BUDOUCNOST

V průběhu procesu designu je zapotřebí zaujmout systematický přístup, je zapotřebí vybrat správné materiály s přiměřenou životností a dalším budoucím využitím.

Pro cílovou skupinu to znamená, že by si jako spotřebitelé měli uvědomovat, které produkty a služby byly vytvořeny s přihlédnutím k cirkularitě a tyto by měli podporovat a vybírat si je, aby podpořili cirkulární ekonomiku. Proto bude ve výukových materiálech vysvětlen pojem „cirkulární design“ produktů a služeb i to, jak zjistit, které produkty a služby jsou „cirkulární“.

Výukové materiály budou obsahovat vysvětlení prvku DESIGN PRO BUDOUCNOST, s praktickými příklady a případovými studii i interaktivními cvičeními (např. vyhledávání na internetových stránkách podniků a organizací, použití cirkulárního myšlení u necirkulárních příkladů), aby tyto nabyté znalosti mohli využít v praxi.

Příklady, např.:

- Startup Fairphone navrhuje modulární mobilní telefony vyrobené z férových materiálů, za dobrých pracovních podmínek, kdy je možné opakovaně použít a recyklovat součástky. Fairphone 2, uvedený na trh v roce 2016, umožnil společnosti vyplnit díru na trhu.

- **Desso** je mezinárodní firma navrhující a vyrábějící cirkulární kobercové dlaždice a koberce. Společnost sama navrhuje své produkty a vyvinula inovativní techniky, které umožňují sběr a recyklaci jejich výrobků.
- **Architekt** je osoba odpovědná za navrhování budov a tím i má vliv na materiály, které budou při stavbě používány, jejich energetickou účinnost při užívání a možnost recyklace materiálu po destrukci stavby. Architekt tedy může přispět k cirkularitě ekonomiky tím, že navrhuje „pro budoucnost“.

I: ZAPOJUJEME DIGITÁLNÍ TECHNOLOGIE

Objevte a optimalizujte využití zdrojů a posilujte propojení v rámci dodavatelského řetězce pomocí digitálních online platforem a technologií.

Pro cílovou skupinu to znamená, že budou schopni identifikovat online činnosti a aktivity spojené s cirkularitou ekonomiky. I když naprosté přijetí „cirkulárního životního stylu“ může být zpočátku těžké, pokud si zvykneme vyhledávat informace a účastnit se těchto aktivit, je to dobrá strategie zaměřená na zájmy cílové skupiny. Potkávání se s lidmi s podobným smýšlením patří k nejdůležitějším zájmům cílové skupiny a hnutí „Fridays-for-Future“ jednoznačně ukázalo, že cílová skupina se zajímá o udržitelnou (cirkulární) budoucnost.

Výukové materiály budou obsahovat vysvětlení, jak společnosti a organizace využívají digitální technologie pro oběhové hospodářství a jak se lidé sami mohou aktivně zapojit a přispět online. Příklady poukážou na to, co představují digitální technologie v cirkulární ekonomice, budou uvedeny případové studie a celé to doplní interaktivní úkoly.

Příklady, např.:

- **Floow2** je první online platforma na sdílení zdrojů mezi firmami. Tato platforma snižuje náklady a zvyšuje využití produktů tím, že propojuje nabídku a poptávku.
- **Společnost DHL** je jedním z hlavních celosvětových poskytovatelů logistických služeb. Společnost zkouší do svého systému logistiky i dodavatelských řetězců zapojit „crowd-based“ logistiku, kdy jiní lidé mohou sami za poplatek doručit jinému zákazníkovi balík, drony i „parcelcopter“ drony.
- **Analytik dat** získává údaje z velkého objemu dat prostřednictvím prostého shromažďování údajů i komplexního zkoumání takových dat. Povolání datového analytika zahrnuje zapojení strategie využití digitálních technologií, tím do cirkulární ekonomiky uvádí chytré systémy a technologie. Toto povolání často vyžaduje vyšší vzdělání v relativně novém oboru datové vědy a počítačových technologií.

S: ZACHOVÁVÁME VÝROBEK, PRODLUŽUJEME ŽIVOTNOST

Udržíme, opravíme a upgradujeme již používané zdroje, abychom maximálně prodloužili jejich životnost a dali jim „druhý život“ pomocí strategií pro zpětný odběr tam, kde je to možné.

Tento prvek znamená zvyšovat u cílové skupiny mladých lidí povědomí o environmentálních dopadech jejich chování, konkrétně toho, když výrobek před koncem jeho životnosti vymění za nový. Do této kategorie patří také povědomí o údržbě, opravách a souvisejících aspektech, které by měly být součástí rozhodování spotřebitelů. Cílová skupina je obvykle citlivá na cenu – zájem

mladých lidí o levnější produkty je velký – a opravené nebo repasované výrobky bývají výrazně levnější než výrobky nové (nejen ve smyslu ekonomickém, ale také environmentálním).

Ve výukových materiálech se zaměříme na význam oprav a údržby z ekonomického, ekologického a sociálního hlediska – opravy a podobné provozy vytvářejí pracovní místa v regionálním i celostátním měřítku, ekonomický „oběh“ probíhá více regionálně a současně dochází k redukcí odpadu a znečištění. Na příkladech si ukážeme, co tento element znamená v praxi, a nabyté vědomosti následně otestujeme na příkladových studiích a interaktivních cvičeních.

Příklady:

- **ACTronics** je společnost, která se zaměřuje na renovaci (repasování) elektronických součástek v automobilovém průmyslu pomocí inovativních a nákladově efektivních postupů. Rapidní růst této společnosti je dokladem životaschopnosti tohoto obchodního modelu.
- **Royal Philips** je globální společnost podnikající ve zdravotnictví. Její vizí je svět, který bude zdravější a udržitelnější díky inovacím. Společnost se začíná zaměřovat na renovační a repasovací programy pro zobrazovací techniku používanou v medicíně.
- **Technik – opravář spotřebičů** přispívá k cirkulární ekonomice tím, že prodlužuje životnost výrobků. Ztělesňuje jednu ze strategií cirkulární ekonomiky: „zachovávat výrobek, prodlužovat životnost výrobku“. Všechny druhy pracovních pozic zahrnující opravu a údržbu jsou považovány za cirkulární.

R: POHLÍŽÍME NA OBCHODNÍ MODEL Z NOVÉHO ÚHLU

Zvažujeme různé možnosti, jak zvyšovat hodnotu a využít pobídky prostřednictvím obchodních modelů, které jsou založeny na interakci mezi produkty a službami.

Tento prvek znamená opět u cílové skupiny zvyšovat povědomí o modelech cirkulární ekonomiky, které by měli mladí lidé, coby spotřebitelé, zohlednit ve svém rozhodování. Také se zde na ně zaměřujeme jako na „podnikatele budoucnosti“. Pro úspěšný přechod na cirkulární ekonomiku je totiž zcela zásadní, aby více start-upů přijalo obchodní model postavený na principech cirkulární ekonomiky – a ukazuje se, že jsou v tom stále úspěšnější.

Výukové materiály budou obsahovat vstupy vysvětlující „tradiční“ obchodní model a „cirkulární“ obchodní model a jejich porovnání z hlediska kritérií udržitelnosti. Na konkrétních příkladech budeme ilustrovat rozdíly mezi těmito modely a úspěšnost cirkulárního obchodního modelu. Pomocí interaktivních cvičení budeme iniciovat nápady na cirkulární podnikání.

Příklady:

- Společnost **Bundles** pronajímá výrobky značky Miele v rámci svého průkopnického modelu „produkt jako služba“. Propaguje tak unikátní způsob zapojení zákazníků do prodloužení životnosti výrobků, kterou tento model umožňuje.
- **Auping** je globální výrobce matrací a postelí, jehož cílem je výroba plně cirkulárních produktů. Tato společnost plánuje přechod na „pay per use“ model pronájmu postelí (zákazník platí za používání produktu), což jí umožní být stále vlastníkem svých výrobků a surovin.

- **Manažer pro leasing (pronájem) produktů** je odpovědný za koordinaci externích partnerů poskytujících služby/servis napříč jednotlivými segmenty trhu. Tím, že přispívá k naplňování modelu „produkt jako služba“, přispívá k cirkulární ekonomice v rámci strategie „Obchodní model z nového úhlu“.

U: VYUŽÍVÁME ODPAD JAKO ZDROJ

Využíváme odpady jako zdroj druhotných surovin a regenerujeme odpad, aby se dal dále používat či recyklovat.

V rámci tohoto prvku bude cílové skupině zdůrazněn význam redukce „odpadu“ – i kdyby mělo jít jen o recyklaci nebo třídění jejich vlastního odpadu. Cílem je, aby si mladí lidé uvědomili, že „odpad“ je často jen jiný výraz pro „zdroj“ – podle toho, jaké existují možnosti pro jeho přepracování. A také aby si uvědomili, jak už samotný design produktů a služeb definuje množství a kvalitu „odpadu“ na konci životnosti produktu.

Ve výukových materiálech se zaměříme na hodnotu odpadu jako zdroje, opět pomocí vysvětlujících vstupů (i na tomto prvku lze demonstrovat rozdíl mezi lineární a cirkulární ekonomikou). Uvedeme příklady a příběhy úspěšné aplikace v praxi („success stories“) a umožníme účastníkům využít získané poznatky v interaktivních cvičeních.

Příklady:

- Společnost **Ioniqa** vyvinula průlomovou technologii výroby vysoce kvalitních surovin z odpadních PET lahví. Je držitelem ocenění Accenture Innovation Award za rok 2016 v kategorii cirkulární ekonomiky.
- Společnost **Renewi**, která vznikla fúzí podniků Shanks a Van Gansewinkel, je lídrem v segmentu firem, které mění produkty na zdroje. Svou činnost provozuje v devíti zemích a zaměřuje se na transformaci odpadních materiálů na široké spektrum užitečných výrobků.
- **Recyklační provozní technik** je pracovní pozice, jejíž náplní je třídění recyklovatelného odpadu a separace materiálů pro jejich renovaci. Třídění a separace je základním prvkem recyklačního procesu, v němž je aplikována strategie „využívání odpadu jako zdroje“, takže se jedná o cirkulární pracovní pozici. Každodenní činnost recyklačního provozního technika zahrnuje fyzickou práci a obsluhu strojů, např. vysokozdvizného vozíku – přesto tato pozice přispívá k udržitelnější budoucnosti více, než dobře placená pozice konstruktéra, který tento „odpad“ navrhnul.

P: DÁVÁME PŘEDNOST OBNOVITELNÝM ZDROJŮM

Zajišťujeme efektivní využívání obnovitelných, znovu použitelných a netoxických zdrojů – jako surovin, materiálů a energie.

Zde se u cílové skupiny mladých lidí opět zaměříme na jejich roli (budoucích) spotřebitelů. Je třeba, aby si uvědomili, že preferování obnovitelných zdrojů není věcí volby, ale nutností, pokud chceme udržitelnou budoucnost. Hlavním momentem („point of contact“) bude u tohoto tématu právě jejich spotřebitelské rozhodování. Vypěstováním dovedností a kompetencí u mladých lidí jim umožníme rozpoznat, které produkty a služby skutečně znamenají preferenci

obnovitelných zdrojů, a nejen je využívat k tomu, aby si kompenzovali své ostatní, ekologicky nešetrné aktivity.

Ve výukových materiálech se zaměříme na vysvětlení významu obnovitelných zdrojů v porovnání se zdroji s omezenou životností. Na vysvětlující vstupy opět navážeme příklady a interaktivními cvičeními / případovými studiemi.

Příklady:

- **SkyNRG** je globální lídr v oblasti udržitelných leteckých paliv. Tato společnost je průkopníkem nových dodavatelských řetězců a výrobních procesů a dodala již palivo více než 25 leteckým společnostem na všech kontinentech.
- **Vitens** je největší nizozemská společnost v segmentu dodávek pitné vody. Prosazuje inovativní postupy, jejichž cílem je zajistit udržitelné, kontinuální zásobování Nizozemí pitnou vodou.
- **Instalační technik solárních panelů** působí v odvětví energetiky a jeho úkolem je propagace používání solární energie jakožto obnovitelného zdroje. Tato pracovní pozice přispívá k cirkulární ekonomice tím, že „dává přednost obnovitelným zdrojům“ a zpřístupňuje je ostatním.

T: TVOŘÍME SPOLEČNOU HODNOTU

Spolupracujeme v celém dodavatelském řetězci, interně v organizacích i ve spolupráci s veřejným sektorem na zvyšování transparentnosti a tvorbě společné hodnoty.

Tento prvek znamená zvyšovat u cílové skupiny povědomí o tom, že cirkulární ekonomiky lze dosáhnout pouze, když pracujeme „jako tým“. Spolupráce je důležitější, než konkurence – konkurence je zde nově formulována jako „soutěž o nejlepší spolupráci na cirkulární ekonomice v praxi“. Z tohoto důvodu je týmová spolupráce v oblasti cirkulární ekonomiky jedním ze stěžejních cílů projektu CLAY, kterého má být dosaženo prostřednictvím platformy otevřených vzdělávacích zdrojů (OER).

Na vysvětlujících vstupech budeme demonstrovat, jak zásadní je pro reálné dosažení cirkulární ekonomiky právě spolupráce. Pomocí příkladů budeme ilustrovat týmovou práci v oblasti praktické aplikace principů cirkulární ekonomiky a prostřednictvím případových studií a interaktivních cvičení podníme cílovou skupinu k vytváření nových týmů a iniciativ.

Příklady:

- Nizozemská společnost **aWEARness** se zaměřuje na cirkulární podnikání typu „business to business“ v segmentu pracovního oblečení. Jejím cílem je zvyšovat transparentnost a sdílení poznatků, a tím upevnit spolupráci v rámci celého dodavatelského řetězce v textilním průmyslu.
- **DSM** je mezinárodní společnost podnikající v chemickém průmyslu v oboru zdravé výživy, doplňků stravy a zdravotnických materiálů. Pravidelně spolupracuje, jak interně

v rámci své skupiny, na vývoji inovativních řešení, tak externě, v partnerství s nejrůznějšími akademickými subjekty a veřejným sektorem.

- **Ředitel obchodní asociace (sdružení)** řídí členskou organizaci složenou z různých společností v rámci určitého odvětví ekonomiky. Cirkulární ekonomiku může podporovat prosazováním intenzivnější spolupráce, sdílení poznatků a budování kontaktů mezi jednotlivými společnostmi. Znamená to tedy, že může aplikovat strategii „tvoříme společnou hodnotu“, a tím přispívat k cirkulární ekonomice.

2 Ústřední témata

Metodický cíl: V oddíle 1 je představen metodický rámec cirkulární ekonomiky pro projekt CLAY. Za účelem zasažení cílové skupiny jsou stanovena ústřední témata pro projekt CLAY tak, aby se týkala každodenního života cílové skupiny.

Jelikož cílovou skupinou projektu CLAY je mládež (viz oddíl 3 níže), zaměříme se na témata zajímavá pro mladé lidi. Pojem cirkulární ekonomika se zaměří na následující:

- **Elektronický odpad**, zaměřený na prvky cirkulární ekonomiky u smartphonů, televizorů a jiných elektronických zařízení.
- **Plasty a obaly**, zahrnující plastové obaly, nealkoholické nápoje v plechovkách a lahvích, pamlsky, atd.
- **Potraviny**, zacílené na posílení povědomí o regionálních a sezonních potravinách, či rozdílech mezi organickým a „tradičním“ zemědělstvím.

V rámci těchto témat partneři projektu shromáždí příklady dobré praxe. Další příklady dobré praxe (které nezapadají do uvedených témat) budou použity, aby prokázaly, že cirkulární ekonomiku lze aplikovat v podstatě v jakékoli oblasti.

Zatímco tato témata budou využita pro vysvětlení cirkulární ekonomiky v praxi, mezi témata případových studií a praktické výuky dovedností cirkulární ekonomiky budou patřit i **móda** a **internet**, jelikož tato jsou pro cílovou skupinu velmi důležitá a mají velký vliv na cirkulární ekonomiku a udržitelnost.

Protože cílem projektu CLAY je zvýšit povědomí o cirkulární ekonomice a budovat příslušné dovednosti, budou témata prezentována interaktivní a podnětnou formou prostřednictvím platformy OER, aby přitáhla mladé lidi k aktivní účasti na cirkulární ekonomice. Obsah výukových materiálů projektu CLAY se zaměří na praktický přínos cirkulární ekonomiky pro každodenní životy mladých lidí i pro jejich budoucí (profesní) život.

Cílem projektu CLAY není indoktrinace cílové skupiny, ale zvýšení povědomí o cirkulární ekonomice a kritického pohledu na lineární ekonomiku a další neudržitelné procesy.

3 Cílová skupina

Metodický cíl: Aby se podpora konceptu cirkulární ekonomiky stala realitou, projekt CLAY se zaměřuje na mládež. Proto je třeba dříve popsaná témata a koncepty představit didakticky i pedagogicky správným způsobem, kdy je zapotřebí vzít do úvahy specifické potřeby cílové skupiny.

Myšlenka cirkulární ekonomiky je klíčem k udržitelné budoucnosti. Kompetence a dovednosti cirkulární ekonomiky zahrnují znalost zdrojů a surovin i pochopení společenského chování nezbytného pro vytvoření modelu fungujícího v dané společnosti, ekonomice a životním prostředí.

Obecně lze identifikovat tyto dovednosti cirkulární ekonomiky:

- **Technické dovednosti** spojené se zvláštními technickými požadavky jednotlivých profesí
- **Obecně použitelné interdisciplinární dovednosti** spojené s transverzálními oblastmi vědění potřebnými v jakékoli profesi či organizaci
- **Normativní dovednosti** Transverzální dovednosti spojené s vizí a hodnotami potřebnými pro přechod na cirkulární ekonomiku

V projektu CLAY se **výukové materiály zaměří na všeobecnou interdisciplinaritu a normativní dovednosti**. Bude sem zahrnuto i povědomí o technických dovednostech, ale jelikož tyto se často velmi liší a nemají vliv na pracovní a každodenní život spotřebitele, nebudeme se jimi zabývat detailně. Avšak, jak je uvedeno výše, budou příklady technických dovedností spojené s cirkulární ekonomikou zahrnuty v představení klíčových prvků (tj. aspekty cirkulární ekonomiky spojené se zaměstnáním) ve výukových materiálech.

Tímto jsme i redukovali „množství prezentovaných vědomostí“ pro cílovou skupinu. Studie ukázaly, že povědomí o cirkulární ekonomice je v rámci cílové skupiny poměrně nízké – představení cirkulární ekonomiky obecně a představení toho, co znamená v praxi, a navíc uvedení specifických technických dovedností pro vícero profesí by tedy bylo příliš velkou zátěží. Cílová skupina má jen omezené množství času a zájmu, proto projekt CLAY usiluje o oslovení cílové skupiny specificky vytvořenými materiály, které na toto berou ohled. Jsou dostupné online a rozděleny do modulů, takže je možné je studovat postupně.

Koncept cirkulární ekonomiky zahrnuje dvě oblasti transformace - **produkci a spotřebu**. Obě oblasti – **teoretické znalosti i praktické dovednosti** se musí neustále či opakovaně rozvíjet a doplňovat. Cílová skupina je již součástí ekonomiky v roli spotřebitelů a brzy se stane součástí výrobních procesů – cílová skupina, tedy **mladí lidé, jsou zaměstnanci a podnikatelé budoucnosti**.

Cílová skupina byla takto zvolena i proto, že **mladí lidé mohou mít velký vliv na chování rodičů** a jelikož jsou zbláhli v digitálních technologiích, mohou se snadno online spojovat a zajímat se o témata cirkulární ekonomiky.

Hlavním cílem projektu CLAY je zvýšit povědomí, dovednosti a schopnosti týkající se cirkulární ekonomiky mezi mladými lidmi. To zahrnuje i dobré porozumění pojmu cirkulární ekonomika (uvedeném v tomto dokumentu), případy praktického využití i pochopení toho, co znamená být

„cirkulárním spotřebitelem“. Za tímto účelem připravíme index chování vedoucího k cirkularitě a online výukové materiály o cirkulární ekonomice, specificky zaměřené na cílovou skupinu, a tyto umístíme na platformu OER (Open Educational Resource – Otevřené vzdělávací zdroje).

Cílová skupina zahrnuje mládež na školách a jiných vzdělávacích institucích i dospělé lidi na prahu pracovního života. Projekt CLAY osloví cílovou skupinu přes síť organizací pracujících s mladými lidmi ve věku 16 – 25 let. Toto bude jedním z hlavních výstupů národních zpráv (IO1/T3 – viz níže), budou mít za úkol vytvořit seznam zainteresovaných subjektů, které budou kontaktovány, aby dané předali cílové skupině v příslušných partnerských zemích.

Konsorcium projektu v rámci svých profesních kontaktů bude tyto materiály propagovat a obrátí se na zainteresované subjekty ve své zemi, aby využily výukové materiály projektu CLAY. Projekt CLAY bude prezentován cílové skupině i prostřednictvím sociální sítě Facebook a přes internetovou stránku projektu. Prostřednictvím rozvíjení a propagace dovedností cirkulární ekonomiky mezi mladými lidmi chce projekt CLAY proměnit budoucí příští generace pracovní síly na zastánce cirkulární ekonomiky, kteří budou tuto myšlenku propagovat a vnášet do každodenního chování – v dané sociální skupině, profesním životě a tímto ovlivněném životním prostředí.

Jelikož lze danou cílovou skupinu nazvat „digitální generací“, v rámci projektu CLAY se vyprodukuje výukové online materiály pro rozvoj dovedností cirkulární ekonomiky. Tyto materiály budou poskytnuty prostřednictvím platformy OER, kterou může využít přímo cílová skupina či její vzdělavatelé, lektori a ostatní zainteresované subjekty, které budou chtít využít výukové materiály projektu CLAY ve svých kurzech. Proto budou materiály projektu CLAY využívány jako e-learningové materiály i v rámci kombinované výuky. Dalším důvodem pro důraz na výukové materiály dané k dispozici online je to, že konsorcium projektu CLAY také usiluje o větší cirkularitu. Proto v rámci projektu nevzniknou žádné tištěné výukové materiály. Výukové materiály lze použít online či je stáhnout a vytisknout, pokud to bude vhodné.

4 Příklady nejlepší praxe

Metodický cíl: Příklady nejlepší praxe ze všech partnerských zemí budou využity jako příklad toho, že cirkulární ekonomika už existuje, i v zemích cílových skupin. Proto budou součástí výukových materiálů, kde budou ilustrovat specifické aspekty cirkulární ekonomiky a klíčových prvků, či jako „výzkumný cíl“ během online studia.

Příklady nejlepší praxe mají dokumentovat myšlenku cirkulární ekonomiky v souladu se 7 klíčovými prvky popsány v oddíle 1.

Koordinátor, organizace Bit management, vytvoří šablonu po příklady nejlepší praxe ve formátu Excel a bude je sdílet s partnery prostřednictvím Google Drive projektu CLAY.

Tato šablona bude zahrnovat

- **Obecné informace o společnosti/organizaci** (jméno, název projektu, kontaktní informace včetně URL pro vyhledání dalších informací)
- **7 klíčových prvků cirkulární ekonomiky** (viz oddíl 1.2) a zaměří se na
 - **Téma/obsah** Jaký druh cirkulární ekonomiky? Proč je společnost dobrým příkladem cirkulární ekonomiky pro tento prvek?
 - **Specifické výsledky** Jakých výsledků v cirkulární ekonomice společnost dosáhla?
 - **„Návratnost“** Jaké jsou ekonomické dopady cirkulární ekonomiky na tuto společnost?
 - **Získané poučení** Co by se mohly ostatní společnosti a cílová skupina projektu CLAY naučit z tohoto příkladu?

Partneři vyhledají minimálně dva příklady nejlepší praxe ve svých zemích, tyto by měly zapadat do jednoho z ústředních témat uvedených v oddíle 2. Organizace Bit management pak vyhledá alespoň dva mezinárodní příklady dobré praxe.

Společně s rámcem cirkulární ekonomiky (oddíl 1), budou příklady nejlepší praxe hlavními výstupy pro vytvoření výukových materiálů.

5 Národní zprávy

Metodický cíl: Národní zprávy budou sloužit k identifikaci současného stavu cirkulární ekonomiky, politických programů a strategií i potencionálních zainteresovaných subjektů pracujících s cílovou skupinou ve všech partnerských zemích. Výsledky získané z jednotlivých národních zpráv budou použity k vytvoření výukových materiálů a diseminačních aktivit.

Rámec pro národní zprávy zahrnuje následující:

- **Údaje, statistiky a zprávy** V tomto oddíle musí partneři vyhledat zdroje údajů o cirkulární ekonomice pro danou zemi. Tyto údaje/výstupy se využijí při přípravě výukových materiálů (IO3), kdy představí současný stav cirkulární ekonomiky v jednotlivých zemích.
- **Politické programy, strategie a iniciativy** V tomto oddíle partneři budou identifikovat programy a iniciativy na globální i národní úrovni. Tyto údaje/výstupy se využijí při přípravě výukových materiálů (IO3), kdy představí cirkulární ekonomiku jako „celosvětový fenomén“, který by měl být využit všude, tedy i v zemích partnerů projektu. Cirkulární ekonomika se neděje „někde jinde“ nebo „pouze zde“.
- **Vyhledávání zainteresovaných subjektů** V tomto oddíle musí partneři najít zainteresované subjekty, které přímo pracují s cílovou skupinou projektu CLAY. Tyto údaje/výstup se využijí hlavně pro diseminaci výsledku projektu CLAY, ale také pro získání potřebné zpětné vazby během práce na projektu (např. odborné hodnocení indexu chování vedoucího k cirkularitě v IO2, či pro nábor účastníků pro pilotní testování programu).
- **Příklady nejlepší praxe** Příklady nejlepší praxe budou součástí národních zpráv, kde budou podkladem pro to, jak společnosti přistupují k cirkulární ekonomice a jak k ní přispívají. Toto bude porovnáno ve výsledcích oddílu „Údaje, statistiky a zprávy“ a navázáno na oddíl „Politické programy a iniciativy“.

Šablonu národních zpráv poskytne jako koordinátor organizace bit management.

Bit management také vytvoří mezinárodní zprávu s podobnou strukturou, za účelem získání referenčních ukazatelů pro data z jednotlivých zemí.

6 Intelektuální výstupy

Za účelem dosažení výše uvedených cílů byly identifikovány následující intelektuální výstupy a tyto se budou nadále rozvíjet a používat během trvání projektu.

IO1: Metodický rámec pro cirkulární ekonomiku

Vedoucí organizace: bit management

Metodický cíl: Tento výstup je základem pro rozvoj všech dalších IO.

Úkol 1 představí „plán“ implementace projektu CLAY.

Úkol 2 je shromáždění příkladů nejlepší praxe pro všechny zúčastněné země. Struktura této šablony je založena na klíčových prvcích popsanych v oddíle 1.

Úkol 3 má zjistit současný stav cirkulární ekonomiky v zúčastněných zemích (v porovnání s mezinárodním/globálním stavem) a identifikovat zainteresované subjekty v jednotlivých zemích i příjemce výsledků projektu CLAY.

Příklady nejlepší praxe a data z jednotlivých zemí se použijí v propagačních a výukových materiálech projektu CLAY.

IO1 – Úkol 1 Metodický rámec a příručka

Tento cíl (obsažený v tomto dokumentu) slouží jako společná agenda pro všechny partnery k dosažení výstupů a cílů projektu.

Hlavním cílem rámce/příručky je definovat metodologii pro rozvoj intelektuálních výstupů (např. výukové materiály IO3).

IO1 – Úkol 2 Online zdroj příkladů nejlepší praxe

Aby byl koncept cirkulární ekonomiky pro cílovou skupinu méně abstraktní, každý partner vyhledá aspoň dva příklady dobré praxe ve vlastní zemi. Šablona pro příklady dobré praxe v jednotlivých zemích již byla nahrána organizací bit management na GoogleDrive. ⁶ Bit již také nahrál příklady dobré praxe, které partnerům pomohou vytvořit vlastní příklady. ⁷ Organizace Bit také poskytne příklady z mezinárodní praxe. Šablona je založena na sedmi klíčových prvcích uvedených výše. Každý příklad dobré praxe by měl zahrnovat a popisovat nejméně tři různé klíčové prvky.

IO1 – Úkol 3 Národní zprávy

Národní zprávy poskytne každý z partnerů za svou zemi. Národní zpráva bude obsahovat:

- 2 strany textu obsahující
 - **národní statistiku** (data týkající se životního prostředí, cirkulární ekonomiky)
 - **národní politické programy/strategie/iniciativy** týkající se cirkulární ekonomiky
 - **zainteresované subjekty** výzkumné organizace zabývající se propagací cirkulární ekonomiky v jednotlivých zemích a organizace zabývající se představováním témat týkajících se životního prostředí/udržitelnosti/cirkulární ekonomiky mládeži

⁶ Dokument v GD složce IO1: „IO1_T2_Best Practices_Framework_bit.xlsx“

⁷ Dokument v GD složce IO1: „IO1_T3_Best practice_Example_bit.xlsx“

- 1-2 strany textu ke každému příkladu nejlepší praxe
 - o Stručný popis společnosti/organizace
 - o Popis přístupu k cirkulární ekonomice (viz poznámka 5, soubor xls – best practice)

Národní zprávy propojí do jednoho dokumentu koordinátor bit management.

Organizace bit management také vytvoří mezinárodní zprávu s podobnou strukturou (2 strany údajů a statistik, 2 mezinárodní příklady dobré praxe) a poskytne i obecné informace o cirkulární ekonomice.

Toto dohromady vytvoří zprávu o zhruba 30 stranách.

Organizace bit management pak na základě této zprávy vytvoří i první výukový/propagační materiál. Obsah bude použit na platformě OER (kdy cílové skupině podá obecné informace a představí cirkulární ekonomiku) a propagační materiály se použijí na internetové stránce projektu, Facebooku a v rámci prezentací na různých akcích.

Zpráva a materiály s příklady dobré praxe se přeloží a budou k dispozici ve všech jazycích partnerů projektu.

IO2: Index chování vedoucích k cirkularitě

Vedoucí organizace: SBTC

Metodický cíl: Index chování projektu CLAY bude speciálně vytvořen pro porovnávání postojů a chování, dovedností a schopností mladých lidí s ohledem na cirkulární ekonomiku. Položky a obsah indexu/dotazníku budou založeny na obecné definici a klíčových prvcích uvedených v IO1 (oddíl 1 tohoto dokumentu). V rámci národních výsledků rejstříku budou definovány cílové body výukových materiálů.

IO2 – Úkol 1 Příprava položek indexu

Položky indexu (dotazníku) budou vytvořeny na základě studia literatury a výsledků IO1. Úlohy budou klíčovými indikátory porovnávání chování mládeže v cirkulární ekonomice.

IO2 – Úkol 2 Vyhodnocení položek indexu odborníky

Položky budou doladěny/vyhodnoceny odborníky ze všech zúčastněných zemí (5 odborníků za partnerskou zemi – celkem 20 odborníků), ti vytvoří srozumitelný index pro cílovou skupinu.

IO2 – Úkol 3 Vytvoření navrženého indexu

Na základě zpětné vazby bude index upraven a otestován na pilotní cílové skupině. Pilotní testování indexu se provede za účasti 40 účastníků v každé partnerské zemi.

IO2 – Úkol 4 Zjištění validity a spolehlivosti indexu

Index poté bude použit v každé partnerské zemi, aby se zjistila jeho validita a spolehlivost.

IO2 – Úkol 5 Konečná verze indexu a překlad

Po posouzení validity a spolehlivosti bude konečná verze indexu přeložena do všech jazyků partnerů projektu.

Index chování vedoucího k cirkularitě bude dále diseminován a použit na místních diseminačních akcích. Partneři projektu index představí cílové skupině prostřednictvím sítě stakeholderů (tj. národní zainteresované subjekty uvedené v IO1/T3) a provedou diseminaci prostřednictvím internetové stránky projektu, sociálních sítí, tiskových zpráv a jiných diseminačních prostředků.

IO3: Vytvoření online výukových materiálů – Posun k cirkulární ekonomice s pomocí mládeže

Vedoucí organizace: ProEduca z.s.

Metodický cíl: Online výukové materiály vzniknou na základě výsledků IO1 (definice, koncept, klíčové prvky, příklady nejlepší praxe) a IO2 (výsledky pilotního testování). Budou zahrnovat modulové zpracování, zaměří se na nezbytné teoretické znalosti, praktické využití a příklady nejlepší praxe a interaktivní cvičení. Obsah bude vytvořen speciálně pro cílovou skupinu (grafický design, jazyk) a bude navržen tak, aby se dal použít v e-learningu i v kombinované výuce. Mladí lidé budou moci materiály používat sami; vzdělavatelé a učitelé budou moci tyto materiály zahrnout do kombinované výuky. Výukové materiály budou obsahovat i uživatelský manuál pro platformu OER, aby byl přístup a využití jednoduché pro všechny uživatele.

IO3 – Úkol 1 Určení obsahu

Na základě výsledků IO1 a IO2 bude provedena podrobná specifikace obsahu výuky. Obecný plán výukových materiálů se skládá z pěti základních modulů, z nichž každý bude zahrnovat teoretickou část (oddíl 1 tohoto dokumentu), praktické použití (příklady nejlepší praxe) a interaktivní cvičení.

- Rozdíly mezi lineární a cirkulární ekonomikou
- Koncept cirkulární ekonomiky bude podrobně popsán
- Budou vysvětleny principy cirkulární ekonomiky
- Strategie cirkulární ekonomiky
- Politický rámec EU, možnosti financování, nástroje a služby

IO3 – Úkol 2 Příprava průvodce pro publikaci

Na základě výsledku Úkolu 1 bude společně vytvořen podrobný koncept pro každý modul, přičemž budou znovu zahrnuty výsledky IO1 a IO2. Na základě těchto informací bude vytvořena finální podoba výukových modulů a jejich obsah. Všechny vytvořené výukové materiály projdou v rámci tohoto úkolu korekturou.

IO3 – Úkol 3 Příprava prospektu pro publikaci

Jedním z hlavních cílů projektu CLAY je i zvyšování povědomí o cirkulární ekonomice. Proto budou v rámci projektu vytvořeny propagační materiály (zahrnující výsledky IO1/T3 a příklady dobré praxe) o obsahu učebních textů, např. online prospekt. Propagační materiály budou distribuovány národní stakeholderům uvedeným v IO1/T3, na internetové stránce projektu a při

dalších diseminačních aktivitách. Online prospekt i propagační materiály projdou v rámci tohoto úkolu korekturou.

IO3 – Úkol 4 Překlad podkladů do ostatních jazyků

Všechny materiály vytvořené v rámci Úkolů 2 a 3 budou přeloženy do všech 5 jazyků partnerů projektu (originál vytvořený v anglickém jazyce bude přeložen do italštiny, němčiny, češtiny a turečtiny).

IO3 – Úkol 5 Publikace a distribuce výukových materiálů

Po tom, co budou výukové materiály k dispozici ve všech jazycích projektu, budou umístěny na OER platformu a propagační materiály budou diseminovány prostřednictvím všech kanálů uvedených v diseminačním plánu⁸, aby se dostaly k cílové skupině, vzdělavatelům i učitelům a všem zainteresovaným subjektům pracujícím s cílovou skupinou.

IO4: OER platforma projektu CLAY

Vedoucí organizace: Training 2000

Metodický cíl: Jako nejlepší způsob dosažení cílové skupiny a poskytnutí přístupu k výukovým materiálům projektu CLAY, bude vytvořena OER platforma. Všechny výsledky IO1, IO2 a IO3, které mají vliv na zvýšení povědomí a dovedností týkající se cirkulární ekonomiky mezi mládeží, budou dány k dispozici na OER platformě. Platforma bude využita také pro propagaci aktivit a akcí. Díky publikaci výsledků projektu CLAY na platformě OER bude také snadné upravovat materiály a zahrnovat zpětnou vazbu od uživatelů a zainteresovaných subjektů.

OER platforma bude dostupná přes internetovou stránku projektu – proto všechny diseminační kanály budou na tuto stránku odkazovat a propagovat ji.

Úkol 1 Definice specifikací platformy

Vedoucí partner, Training 2000, najde nejefektivnější online systém pro účely projektu CLAY a vytvoří OER platformu. Technický rámec bude podkladem pro vytváření dalších online výukových materiálů, které budou na online výukovou platformu doplněny.

Úkol 2 Vytvoření a sdílení

Po dosažení Úkolu 1 a určení specifikací, bude platforma vytvořena a sdílena mezi partnery.

Úkol 3 Design, uzpůsobení a upload materiálů na platformu

Všichni partneři se budou podílet na vytváření online materiálů (IO3) shromažďováním příslušných údajů a vytvořením materiálu v souladu s výukovými cíli a dohodnutým rámcem. Online moduly musí být také přeloženy do jazyků partnerů a zpřístupněny prostřednictvím platformy OER.

Úkol 4 Dokončení OER platformy

⁸ CLAY Google Drive <https://drive.google.com/drive/folders/1Kbele3O8pWvRQqbPwgADNs8aJoo5SgoX>

Po uploadování všech výukových materiálů a jakmile budou všechny části platformy funkční, bude platforma dokončena.

Úkol 5 Modifikace a uzpůsobení v souladu s hodnocením v rámci pilotního testování

Po dokončení platformy (Úkol 4 dokončen) všichni partneři provedou pilotní testování, čímž získají zpětnou vazbu ohledně nezbytných úprav.

Úkol 6 Finalizace

Po provedení pilotního testování a nezbytných úprav, dojde k finalizaci OER platformy a výukových materiálů.

Všichni partneři osloví mladé lidi, mládežnické organizace, centra pro mládež a školitele mládeže. Budou se snažit o vytvoření komunity a sdílení zkušeností a technologií. Každý partner bude mít za úkol předvést online výukovou platformu nejméně 40 uživatelům.